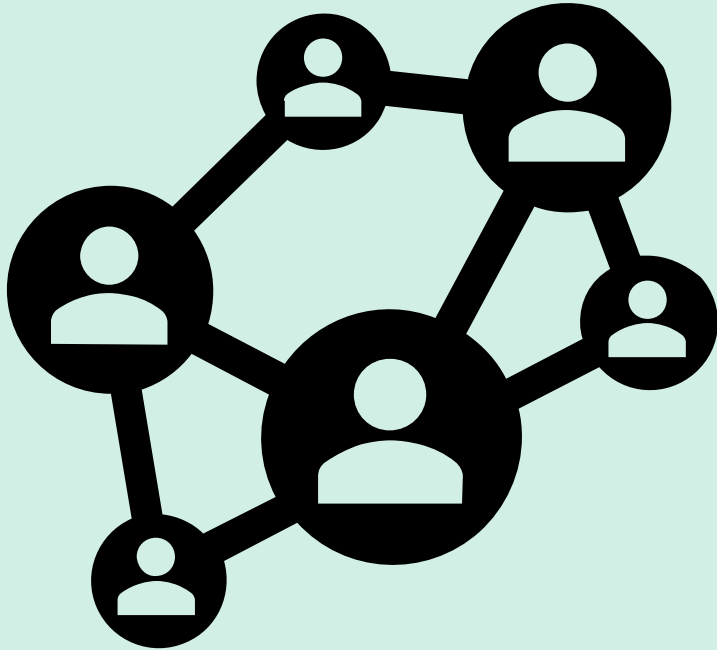


Précarité et manque de confiance:
«Résultats de la recherche en travail social
sur les réalités de vie et les besoins des personnes
difficiles à atteindre par la promotion spécifique
de l'intégration.

Focus de la présentation

1. Situations de vie des personnes réfugiées et migrantes
2. Relations à l'État et aux mesures étatiques
3. Besoins

Perspectives sur les mondes de vie



Généralités et aspects transversaux

- Problématiques complexes et enracinées
- Interaction entre conditions individuelles, contextuelles, institutionnelles et structurelles
- Orientation vers la stabilisation et l'amélioration de la situation
- L'autonomie comme élément précieux d'une identité positive
- Primauté de la sécurisation de l'existence
- Recours à différentes sources pour surmonter les difficultés financières

Exemple 1 :

Familles migrantes dans le secteur à bas salaire

Orientations et objectifs:

- Lutte pour la stabilisation et l'amélioration
- Stabilité atteinte (souvent risquée)

Réalité de vie:

- Relations de travail à durée déterminée, petits taux d'occupation, sur appel, salaire horaire
- Exercice parallèle de plusieurs emplois
- Risques pour la santé dus à de mauvaises conditions de travail
- Tâches familiales chronophages en raison de problèmes de santé
- Ressources financières limitées, tout en soutenant d'autres membres de la famille
- Non-recours à l'aide sociale, par crainte des conséquences en matière de droit des étrangers
- Grande espérance et motivation pour une vie meilleure
- Forte motivation pour l'éducation
- Sécurisation ou amélioration simultanée du statut de séjour, d'où une recherche rapide d'autonomie financière

Exemple 2 :

Jeunes adultes

Orientations :

- Lutte pour un (premier) accès à la formation initiale

Réalité de vie:

- Formation initiale interrompue ou non réussie
- « Échoué » après une formation initiale (non désirée) terminée
- Plus grande précarité chez les jeunes adultes sans emploi bénéficiant de l'aide d'asile, qui sont en même temps parents
- Problèmes d'accès à la formation et à l'emploi
- Très forte motivation pour améliorer sa situation et suivre une (nouvelle) formation et/ou trouver un bon emploi

Exemple 3

Jeunes femmes et mères

Réalité de vie:

- Surmenage et surcharge chez les jeunes femmes en cas de maternité précoce
- Problématique particulière : mères célibataires
- Marges de manœuvre réduites
- Moyens financiers très restreints

Facteurs contraignants:

- Isolement social
- Peu de soutien familial
- (Responsabilité exclusive) de l'éducation des enfants
- Soucis concernant des enfants malades
- Faibles perspectives d'amélioration de la situation
- Forte charge psychologique
- Persistance dans l'orientation éducative, malgré un besoin élevé de repos

Exemple 4

Regroupement familial

Orientation :

- Projet famille
- Le succès du premier migrant ou réfugié se manifeste par l'autonomie et l'indépendance
- Lien fort avec la famille dans le pays d'origine

Réalité de vie:

- Accès au soutien via l'aide sociale perçu comme une barrière
- Isolement social
- Peu de soutien familial
- Responsabilité de l'éducation des enfants, y compris en lien avec l'origine
- Responsabilité envers d'autres membres de la famille
- Faibles compétences linguistiques
- Participation à la sécurisation de l'existence par le travail rémunéré (souvent bas salaire sans formation)

Synthèse

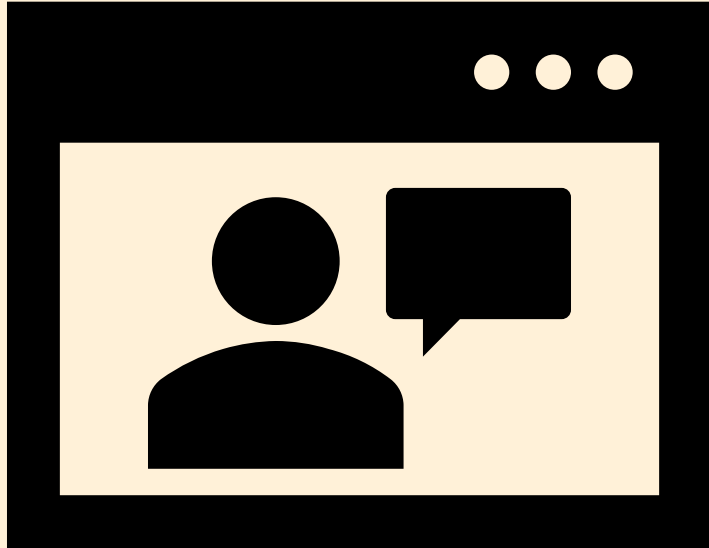
Global :

- Orientation vers la formation et l'emploi, toujours dans un champ de tensions entre plusieurs besoins concurrents tels que repos, (ré)orientation, autonomie, sécurité de l'existence
- Tentative de réaliser les aspirations éducatives malgré la pression de sécurisation de l'existence et sans soutien étatique

Stratégies individuelles :

- Forte persévérance et créativité
- Orientation vers les conditions institutionnelles, comme l'accès à un emploi garantissant l'existence
- Recherche d'alternatives pour sécuriser l'existence
- Mobilisation de sources supplémentaires de revenus (location de chambres, petits services dans le voisinage)
- Activation des réseaux sociaux
- Apprentissage pratique « sur le tas »
- Changement de lieu de résidence dans l'espoir d'un soutien étatique plus efficace

Perspectives sur « l'État »



Généralités et aspects transversaux

- L'État perçu pendant une longue période comme une contrainte dans la vie quotidienne
- Pas de conception de l'État comme "soutien à l'émancipation" ou comme empowerment
- Incertitude et évitement des "comportements incorrects" (LEI)
- Devenir un "membre normal de la société" souvent seulement par le biais des enfants qui entrent dans la structure régulière de la maternelle et de l'école

Source:

Monika Götzö, Michael Herzig, Eva Mey,
Kushtrim Adili, Nina Brüesch, Mirjam Hausherr
(2021):

Datenerhebung pandemiebedingte, kostenlose
Mahlzeiten-, Lebensmittel- und Gutschein-
abgaben in der Stadt Zürich. Schlussbericht,
ZHAW.

Datenerhebung pandemiebedingte, kosten- lose Mahlzeiten-, Lebensmittel- und Gut- scheinabgaben in der Stadt Zürich

Schlussbericht

Zuhanden Sozialdepartement der Stadt Zürich (SD)

April 2021

Monika Götzö, Prof. Dr., Dozentin und Institutsleiterin, Projektleiterin
Institut für Vielfalt und gesellschaftliche Teilhabe (IVGT)

Michael Herzig, Dozent, Senior Researcher
Institut für Sozialmanagement (ISM)

Eva Mey, Prof. Dr., Dozentin, Senior Researcher
Institut für Vielfalt und gesellschaftliche Teilhabe (IVGT)

Kushtrim Adili, Wissenschaftlicher Mitarbeiter, Projektmitarbeiter
Institut für Vielfalt und gesellschaftliche Teilhabe (IVGT)

Nina Brüesch, Wissenschaftliche Mitarbeiterin, Projektmitarbeiterin
Institut für Vielfalt und gesellschaftliche Teilhabe (IVGT)

Mirjam Hausherr, Wissenschaftliche Mitarbeiterin, Projektmitarbeiterin
Institut für Sozialmanagement (ISM)

Source:

Gisela Meier, Eva Mey, Rahel Strohmeier
Navarro (2021):
Non-recours à l'aide sociale in der
Migrationsbevölkerung. Projektbericht, ZHAW

Nichtbezug von Sozialhilfe in der Migrationsbevölkerung

Projektbericht

27. August 2021

Gisela Meier, wissenschaftliche Mitarbeiterin und Projektmitarbeiterin Forschung und Entwicklung, Institut Vielfalt und gesellschaftliche Teilhabe, Departement Soziale Arbeit, ZHAW

Prof. Dr. Eva Mey, Dozentin und Projektleiterin Forschung und Entwicklung, Institut Vielfalt und gesellschaftliche Teilhabe, Departement Soziale Arbeit, ZHAW

Dr. Rahel Strohmeier Navarro Smith, Dozentin und Projektmitarbeiterin Forschung und Entwicklung, Institut Vielfalt und gesellschaftliche Teilhabe, Departement Soziale Arbeit, ZHAW

DOI: 10.21256/zhaw-2651

Source:

Eva Mey, Nina Brüesch, Gisela Meier,
Alina Vanini, Milena Chimienti, Barbara Lucas,
Marta Marques, Kushtrim Adili (2022):
Förderung der Qualifizierung Erwachsener:
armutsgefährdete und -betroffene Personen in
ihren Lebenswelten erreichen. BSV

Nationale Plattform zur Prävention und Bekämpfung von Armut

***Förderung der Qualifizierung Erwachsener:
armutsgefährdete und -betroffene Personen
in ihren Lebenswelten erreichen***

Forschungsbericht Nr. 14/22



Expérience de l'État, conception de l'État

«Familles migrantes dans le secteur à bas salaire»

- Le soutien de la part de l'État est souvent perçu comme peu durable
- L'aide se concentre sur l'orientation vers des programmes d'intégration professionnelle ou des stages sans suivi, ou sur une insertion immédiate dans des emplois à très bas salaire
- Financement de cours de langue locale jusqu'à un niveau minimal
- Déceptions et sentiment de ne pas être reconnu ni pris au sérieux dans ses propres ressources et objectifs
- Retrait du soutien étatique et recours à un soutien alternatif par des ONG, des Églises ou des réseaux privés

Expérience de l'État, conception de l'État

Exemple Jeunes adultes

- Ambivalence des interventions étatiques entre contrôle et soutien
- Confiance fluctuante
- Omniprésence de l'État auprès des personnes réfugiées en lien avec le statut et les restrictions correspondantes
- Obligation d'attendre des décisions impossibles à influencer
- Dans les programmes (asile) : grandes différences entre cantons, communes et personnes responsables des dossiers
- Construire la confiance vs. perdre la confiance

Expérience de l'État, conception de l'État

Exemple Regroupement familial

- Regroupement familial sous le radar des autorités
- La situation de vie peut ainsi se figer
- Volonté de maintenir une faible autonomie
- Soutien de la part de l'État non souhaité par la personne migrante initiale
- L'État semble éloigné dans le nouvel environnement de vie
- Les séances d'introduction sont parfois intimidantes, avec la crainte de commettre des erreurs
- Narratifs d'avertissement contre le soutien étatique circulant dans les communautés (LEI)

Conclusion sur le soutien étatique

- Accès très variable au soutien de l'État et à une aide suffisante en fonction de divers critères (origine migratoire / statut de séjour, formation – notamment limitée selon la formation initiale existante)
- Forte hétérogénéité cantonale ou régionale dans la mise en œuvre fédérale des domaines social et éducatif
- Grande part de hasard quant à l'utilité et à la pertinence du soutien reçu, tel que perçu par les personnes interrogées
- Dépendance non seulement à la commune de résidence, mais aussi à la personne responsable du dossier attribuée
- Insatisfaction lorsque l'on a le sentiment que ses propres besoins et idées ne sont pas reconnus ni soutenus
- Accès à des sources de financement non étatiques comme facteur décisif pour certains parcours

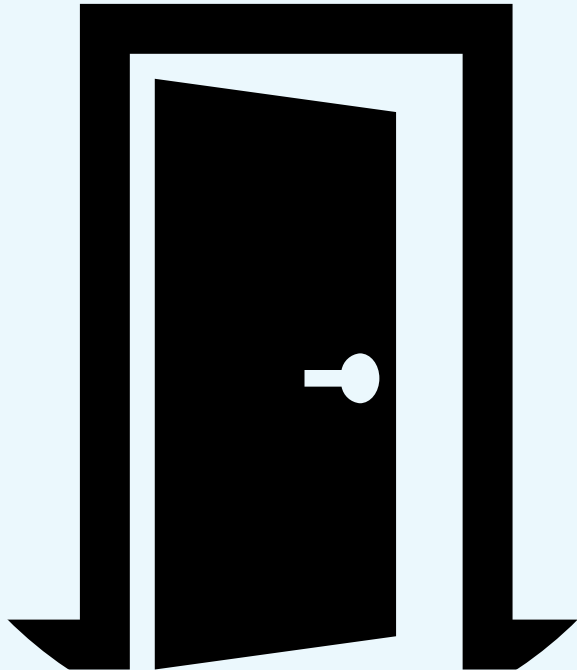
Aparté : Non-recours aux offres accessibles et non étatiques, telles que l'aide transitoire après la pandémie de Covid-19

- Non-connaissance
- Non-recours :
 - Forte méfiance envers l'aide sociale, parfois liée à des situations problématiques complexes
 - Travail de persuasion important nécessaire de la part des points de contact, temps insuffisant ou mandat différent
 - Désinformation (par ex. impacts négatifs sur le statut de séjour véhiculés par des ONG ou la communauté)
 - Perte de confiance envers les points d'accueil lorsqu'ils assument également des mandats étatiques (par ex. Caritas pour l'aide aux requérants d'asile à LU)
 - Honte et manque d'habitude à devoir demander de l'aide

Accès à des offres accessibles et non étatiques, telles que l'aide transitoire

- Préférence pour s'endetter auprès de connaissances ou de proches dans les communautés plutôt que de recourir à l'aide de l'État
- Forte complexité administrative malgré la faible barrière d'accès
- Réticence à divulguer trop d'informations personnelles, y compris vis-à-vis des ONG, lorsqu'il n'est pas clair ce qu'il adviendra de ces informations
- Effet de genre : les informations sur l'aide transitoire circulent principalement par les femmes dans la famille ou le couple, car elles fréquentent davantage les lieux de rencontre ou les dispositifs de soutien, tandis que les hommes sont responsables des finances. La confiance des femmes envers les organisations n'est souvent pas partagée par les hommes, qui n'utilisent pas ou peu ces informations
- Les personnes en situation précaire prolongée ne parviennent pas à évaluer leurs droits et considèrent que l'offre ne correspond pas à leur situation

Besoins



Généralités et aspects transversaux

- Soutien dans un quotidien complexe
- Accès facilité à une “personne de confiance”
- Volonté de mettre en œuvre son propre projet de progression
- Soutien émotionnel et contact en dehors de la famille

Besoin de personnes de confiance

Exemple : programme Tandem du canton de Zurich

Importance globale dans la vie des personnes réfugiées, tant sur le plan fonctionnel qu'émotionnel :

- Soutien ciblé ou global avec une présence émotionnelle
- Expériences importantes et génératrices de confiance
- Mobilisation de ressources
- Motiver et renforcer les participant·e·s

« Quand je pense par exemple que je parle mal l'allemand ou que je n'ai pas d'amis, elle me soutient mentalement. »

« J'ai parfois beaucoup de pression à la maison et nos rencontres me soulagent, car je peux parler et nous nous voyons. »

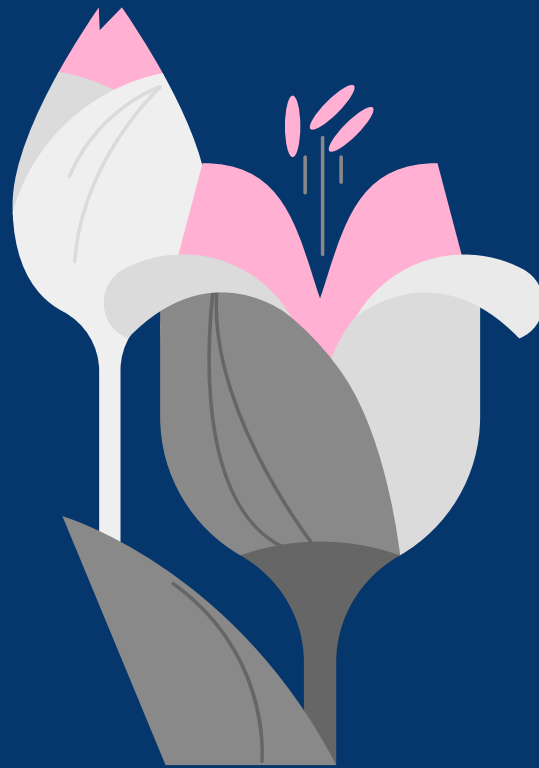
(Évaluation du programme Tandem, rapport intermédiaire, p. 15)

Importance des « vrais » problèmes

Exemple : programme Tandem du canton de Zurich

- Volonté de mettre en œuvre son propre projet de progression
- Capacité à formuler ses propres objectifs et idées
- Se sentir reconnu·e
- Adéquation personnelle comme facteur de confiance
- Créer la confiance pour exprimer les « vrais » besoins, notamment en lien avec des thèmes non spécifiques ou émotionnels
- Surmonter l'isolement social grâce à une personne « à qui l'on peut tout demander » (p. 16)
- Apprendre l'allemand en dehors des contextes professionnels

Merci beaucoup pour votre attention



Zürcher Hochschule für
Angewandte Wissenschaften

Travail social

Organisationseinheit
Pfingstweidstrasse 96
CH-8005 Zürich

Telefon: +41 58 934 85 xx
Telefon Direkt: +41 58 934 85 xx

www.zhaw.ch